

GUIDE DE PRÉPARATION

À LA LIVRAISON ET LA
RÉCEPTION DE VOTRE SPA



IMPORTANT

Ce guide contient des informations très importantes concernant vos responsabilités et les actions à prendre **avant, pendant et après** la réception de votre spa.

Il est important de lire ce document avant la livraison de votre spa. Passer outre cette lecture pourrait occasionner des frais et des délais supplémentaires pour lesquels Trévi ne pourra pas être tenue responsable. De plus, seraient exclus de la garantie en vigueur les dommages résultant d'une installation effectuée par le client et ses agents de manière non conforme aux normes de Trévi dont fait état le présent guide.

TABLES DES MATIÈRES

AVANT LA JOURNÉE DE LIVRAISON 2

| | | |
|------------------|--|----|
| → Étape 1 | Payer/signer le financement | 2 |
| → Étape 2 | Choisir l'emplacement et le positionnement de votre spa | 3 |
| → Étape 3 | Préparer la surface (base) | 5 |
| → Étape 4 | Vérifier l'accès pour la livraison | 7 |
| → Étape 5 | Confirmer la date de livraison | 11 |
| → Étape 6 | S'assurer d'avoir pris toutes les actions nécessaires (contrat de vente) | 11 |

LA VEILLE ET LA JOURNÉE DE LA LIVRAISON 12

| | | |
|------------------|---|----|
| → Étape 7 | Dégager l'espace pour se rendre à l'emplacement de la base du spa | 12 |
| → Étape 8 | Être présent lors de la livraison | 15 |

APRÈS LA LIVRAISON 15

| | | |
|-------------------|---|----|
| → Étape 9 | Effectuer le branchement électrique | 16 |
| → Étape 10 | Installer les attaches du couvercle de spa | 17 |
| → Étape 11 | Procéder au démarrage du spa | 17 |
| → Étape 12 | Utiliser les systèmes de contrôle | 19 |
| → Étape 13 | Effectuer l'entretien régulier de votre spa | 21 |

ANNEXES

| | | |
|-------------------|--|----|
| → Annexe A | Exemples de leviers installés | 23 |
| → Annexe B | Plans de branchements électriques | 24 |
| → Annexe C | Instructions pour certaines options d'installation de spa (base) | 26 |
| → Annexe D | Exemples d'accès ne permettant pas la livraison par nos équipes | 28 |
| → Annexe E | Certaines étapes de livraison en photos | 32 |
| → Annexe F | Instructions spéciales pour le voltage du Spa Trévi SKY | 33 |
| → Annexe G | Instructions pour se connecter à l'espace client Trévi | 35 |

AVANT

LA JOURNÉE DE LIVRAISON

ÉTAPE 1

Payer / signer le financement

ACTIONS À PRENDRE PAR LE CLIENT :



Païement

Tel qu'indiqué au contrat, vous devez faire votre paiement complet **au moins 8 semaines avant la date de livraison prévue** afin que la livraison ne soit pas retardée.

Le paiement doit être fait selon les modalités indiquées au contrat.



Financement

Si vous avez demandé un financement, il est à noter que la livraison du matériel se fera qu'après la signature du prêt et non pas, après la signature de la demande de financement. Vous devez avoir signé le prêt **au moins 14 jours avant la date de livraison prévue**.

Si vous tardez à signer votre prêt ou à fournir les documents requis pour l'approbation du financement après que nous vous en ayons fait la demande, la date de livraison pourrait être repoussée.

ÉTAPE 2

Choisir l'emplacement et le positionnement de votre spa

Il est de votre responsabilité de déterminer où votre spa devra être installé par les livreurs, et ce, avant la journée de la livraison.

QUELQUES POINTS À CONSIDÉRER POUR PRENDRE LA MEILLEURE DÉCISION

Dégagement obligatoire pour l'accès au matériel

Il est recommandé d'avoir un dégagement minimal de 24" autour des 4 côtés du spa.

Ce dégagement est nécessaire pour effectuer aisément les procédures d'entretien, de fermeture et d'ouverture (ex.: retrait des vis sur les panneaux, accessibilité aux panneaux, accès aux fusibles, aux pompes et aux équipements).

De plus, il se pourrait qu'éventuellement, vous fassiez appel à un technicien de service, il doit pouvoir accéder facilement au spa. Assurez-vous de laisser les panneaux d'accès suffisamment dégagés. Si votre aménagement ne permet pas l'accès, vous serez responsable de rendre le spa accessible au besoin.

Dégagement nécessaire pour le couvercle et le levier du spa

Il est aussi important de prévoir l'espace nécessaire pour l'installation et la manipulation de votre levier et couvercle.

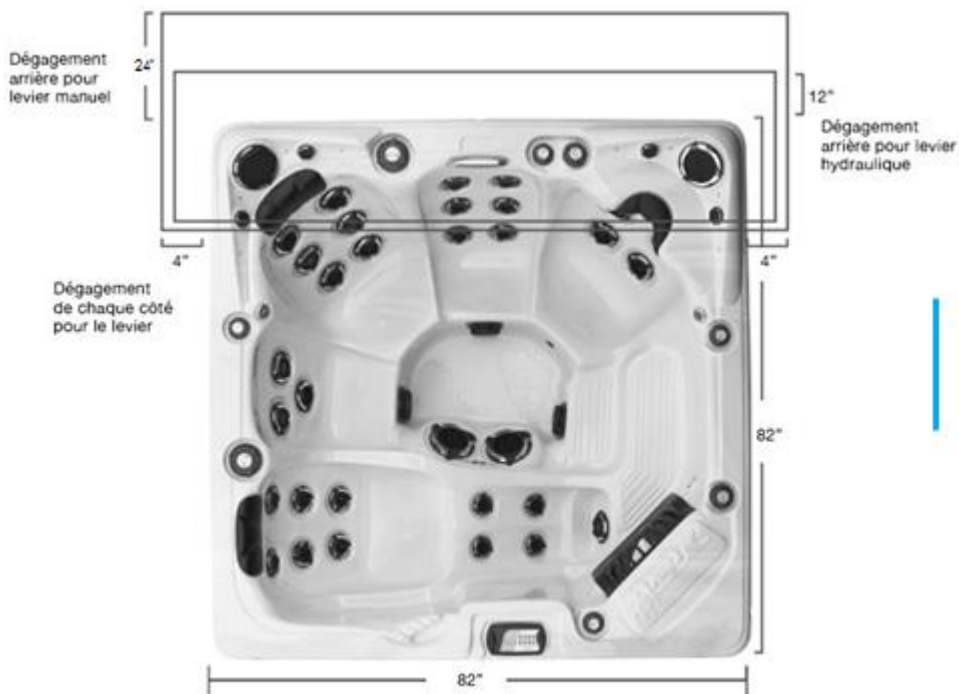
Les dimensions de nos leviers sont les suivantes :

Dimensions pour levier manuel : excède de 4" de chaque côté et de 24" à l'arrière

Dimensions pour levier hydraulique : excède de 4" de chaque côté et de 12" à l'arrière (*)

Dimensions pour levier « caddy » : excède de 40" à l'arrière

(*) Prenez note que même si les dimensions du levier sont en dessous du dégagement minimal requis pour accéder au matériel, vous devez, tout de même, respecter le dégagement obligatoire de 24".



Voir en ➞ [ANNEXE A](#)
différents exemples de
leviers installés.

Orientation du spa

Rappelez-vous que vous devrez installer des marches vis-à-vis l'endroit où vous désirez embarquer dans le spa. L'orientation des sièges et l'accès au clavier de contrôle devraient aussi être pris en considération lorsque vous choisissez l'orientation (sens) des quatre (4) côtés du spa. À noter que le clavier de contrôle est toujours situé du côté opposé au levier manuel ou hydraulique. Le levier manuel peut être installé de tous les côtés du spa mais il peut rendre l'accès difficile au panneau central lorsqu'il est installé du côté du clavier.

Sécurité

L'emplacement du spa doit être sécuritaire (ex.: présence de lignes électriques à plus de 3 mètres du niveau de l'eau, accès des enfants, etc.). Informez-vous des lois et réglementations municipales de votre arrondissement concernant l'ajout d'un spa. Nous vous conseillons aussi d'aviser votre compagnie d'assurance de votre nouvelle acquisition.

Pour les résidents du Québec, vous pouvez aussi consulter le [site d'Hydro-Québec](#) pour vérifier la conformité de votre emplacement. Pour les résidents de l'Ontario, consulter le service d'électricité de votre région.

Branchement électrique

Il est important que vous preniez connaissance des requis à l' ➔ [ÉTAPE 9](#)

Et des plans de branchement électrique selon les modèles de spas en ➔ [ANNEXE B.](#)

Utilisation de votre spa

L'utilisation que vous ferez de votre spa pourrait influencer son emplacement (par exemple: pour une utilisation thérapeutique, vous chercherez un coin plus tranquille; pour une utilisation hivernale, la distance à parcourir entre la maison et le spa devrait être moindre). Le niveau d'ensoleillement désiré en matinée ou en après-midi est également à considérer. Prenez aussi en considération le bruit généré par le spa, lorsque celui-ci est installé près de votre maison.

ACTIONS À PRENDRE PAR LE CLIENT

- ✓ Afin d'utiliser l'équipement adéquat et adapté à votre situation pour procéder à la livraison de votre spa, veuillez nous faire parvenir les 4 photos suivantes de votre accès :
 - Vue de la rue
 - Vue de l'accès au point le plus étroit (si vous avez la largeur exacte à cet endroit, l'information serait aussi appréciée).
 - Vue d'ensemble du chemin de l'accès
 - Vue de l'emplacement final où sera déposé le spa

Les photos doivent nous être envoyées par courriel à l'adresse suivante :

- Secteurs Montréal et Gatineau : accessspa@trevi.ca
- Secteurs Québec et Lévis : spaqc@trevi.ca

Prenez note qu'aucune date de livraison ne pourra être confirmée avant d'avoir reçu les photos requises.

- ✓ S'assurer que les personnes concernées sont unanimes par rapport à l'emplacement et au positionnement du spa avant l'arrivée de l'équipe de livraison. Une fois que le spa est installé par les livreurs, aucun déplacement ne pourra se faire sans frais additionnels à payer.



LIEN

Vérification
de conformité
Hydro-Québec


ÉTAPE 3

Préparer la surface (base)

Lorsque vous choisissez d'effectuer de manière autonome les travaux pour préparer la base de votre spa, il est important de les prévoir avant la journée de la livraison.

Pour ce faire, plusieurs options d'installation sont possibles dont :

- A Sur poussière de roche ;
- B Sur une base de béton ;
- C Sur un patio de bois ou de béton ;
- D Dans un pavillon.

SVP, veuillez lire attentivement l'  [ANNEXE C](#) pour plus d'instructions et les points à considérer pour chacune des options mentionnées ci-haut.

Si l'équipe de livraison constate un problème concernant votre base, elle pourrait vous demander de corriger la situation et le spa ne pourra pas être installé. Vous devrez fixer un nouveau rendez-vous de livraison et des frais seront applicables.

ACTIONS À PRENDRE PAR LE CLIENT



Choisir et installer la base



S'assurer que les dimensions de la base prennent en considération :

9 Les dimensions du modèle de spa que vous avez acheté ;

9 Les dimensions du pavillon (si vous installez votre spa et base sous un pavillon) ;

9 Le branchement électrique ;

- Si le branchement (fil) passe sous le spa (*) : selon votre installation, l'électricien pourrait devoir passer avant ET après la livraison de votre spa.
- Si le branchement (fil) passe par l'extérieur du spa : l'électricien devra passer seulement après la livraison.



S'assurer que la base est nivelée correctement à défaut de quoi l'équipe de livraison ne pourra déposer le spa sur votre base et des frais de déplacement seront applicables.

(*) Prendre note que si le fil de votre branchement est sous le spa et qu'il a été installé avec un tuyau en PVC, celui-ci doit être coupé à ras de la base.



AVERTISSEMENT

Aucun travaux sur la surface, perçage ou branchement électrique ne sera effectué par l'équipe de livraison.

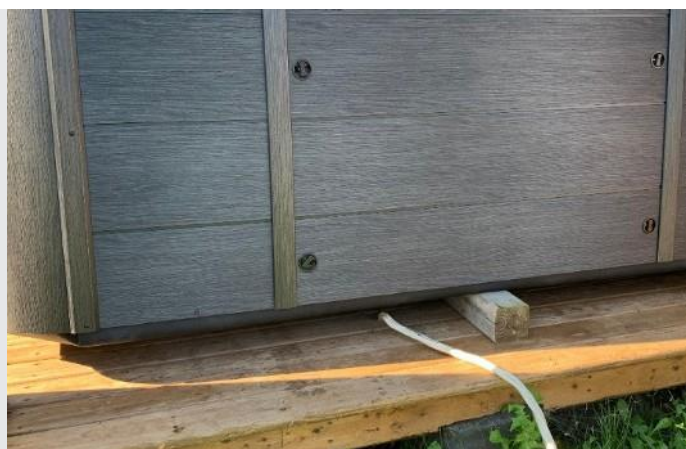
IMPORTANT

Aucun trou n'est prépercé pour passer un fil sous le spa. Si votre fil de branchement dépasse de quelques pieds de la base, l'équipe de livraison déposera tout de même le spa sur votre base. Par la suite, vous devrez le soulever pour effectuer le perçage (voir exemple ci-bas).



Exemple de branchement (fil) électrique dont le fil passe sous le spa sans tuyau en PVC.

Afin de passer le fil électrique à l'intérieur du spa, un trou doit être percé sous le spa. Pour ce faire, le spa devra être soulevé (par au moins deux personnes) et, idéalement, posé sur un madrier durant le perçage. Cette étape (soulèvement pour la pose du madrier et perçage) n'est pas effectuée par l'équipe de livraison.



ÉTAPE 4

Vérifier l'accès pour la livraison

La livraison d'un spa est une activité qui comporte une certaine complexité car le produit est volumineux et lourd. Bien que des équipements spécialisés soient utilisés, très peu sont mécanisés. La manutention s'effectue par la force physique humaine.

La livraison et l'installation incluses avec votre achat requièrent un accès facile et sécuritaire. Plusieurs éléments doivent être vérifiés avant la journée de la livraison afin de répondre aux exigences.

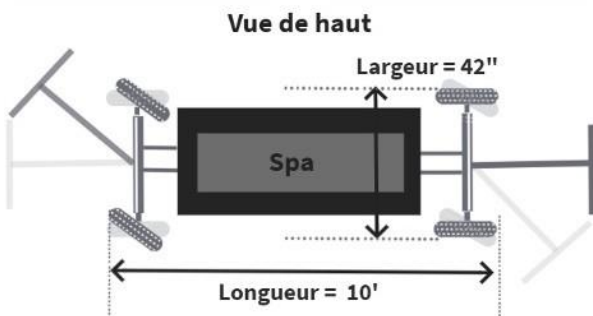
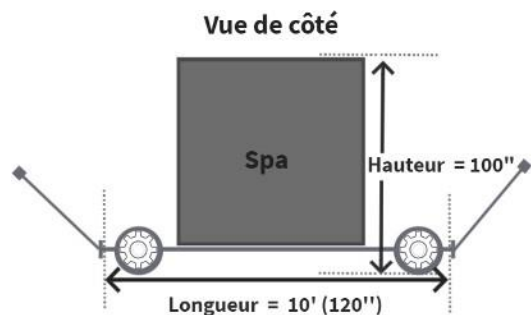
Si nécessaire, Trévi peut coordonner les services d'entreprises spécialisées en manutention et levage (exemple: grue). Les frais associés à ce type de service ne sont pas inclus avec la livraison standard et seront facturés au client.

1- Les dimensions requises pour accéder à l'emplacement de votre spa

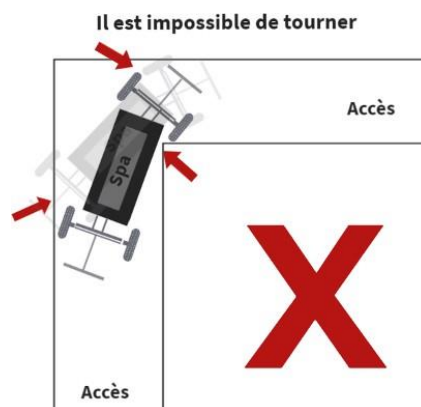
Il est primordial que vous vous assuriez que le spa passera en largeur et en hauteur tout au long du chemin d'accès (de la rue jusqu'à l'emplacement du spa).



Sachez qu'un spa de moins de 132" est livré à la verticale sur un chariot à roues



Il est nécessaire d'avoir un espace (rayon) de 10' pour tourner avec le chariot. Il est impossible de le faire dans un angle de 90°

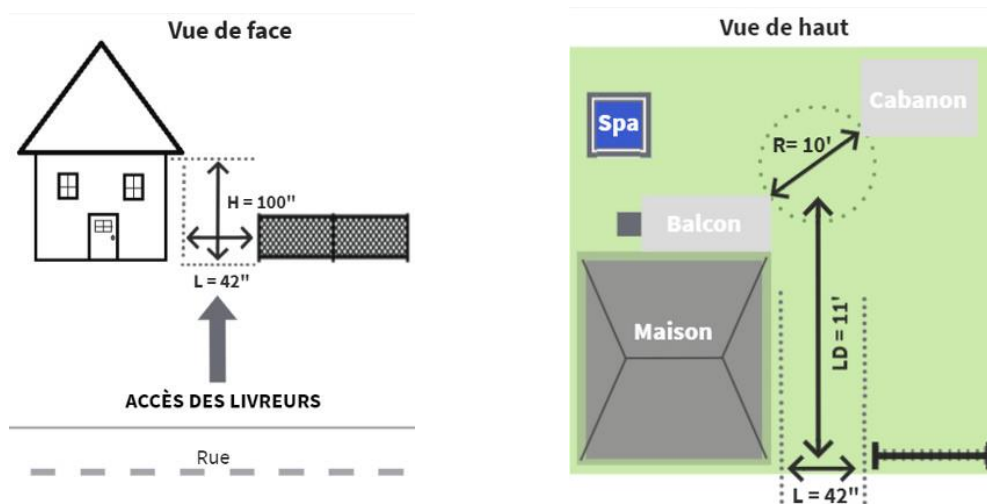


| | Largeur (L) | Hauteur (H) | Ligne droite (LD) |
|--|---|------------------------------|---------------------------|
| Livraison standard : Spa de moins de 132" | 42" | 100" | 11' |
| Livraison standard : Spa de 132" | 48" | 110" | 15' |
| Livraison avec Equipter * Spa de moins de 132" : <div> <div>✓ Pour livraison avec le spa debout</div> <div>OU</div> <div>✓ Pour livraison avec le spa couché.</div> </div> | 72" 96" 96" | 136" 114" 114" | 11' 11' 11' |
| Spa de plus de 156" Spa de 132" ou 156" non livrable avec Equipter | Sera livré à l'aide d'une grue. Une évaluation spécifique à chaque site par le grutier est requise avant de confirmer le rendez-vous de livraison. | | |

- Penture de porte/Clôture
- Dévidoir à jardin
- Cabanon
- Auvent
- Plantes
- Lumières extérieures
- Corniche
- Pavillon
- « Carport »
- Balcon
- Tonnelle
- Corde à linge
- Thermopompe
- Arbre
- Module de jeux

Figure 4.1

Requis dimensionnels d'accès lors d'une livraison d'un spa de moins de 132"



2- Les obstacles potentiels, pentes ou autres

Pour accéder à l'emplacement de la base, est-ce qu'il y a...


- Des marches à monter ?
- Une dénivellation du terrain vers la droite ou la gauche ?
- Une pente abrupte ? (*Un truc du métier pour savoir si c'est une pente abrupte ou non : pourriez-vous déplacer une brouette pleine de gravier sur toute la distance de la pente ? Si la réponse est « non », il s'agit probablement d'une pente abrupte.*)
- Des accumulations de neige ou de glace ne pouvant être enlevées ?
- Un muret ?
- Est-ce que le spa doit être installé sur un balcon à plusieurs pieds en hauteur ?

Si vous avez répondu « **Oui** » à l'une de ces questions, veuillez en aviser le centre de répartition de votre région dans les plus brefs délais et fournir des photos afin que nous puissions vous suggérer la meilleure option de livraison.

3- L'accès nécessaire pour l'installation d'un levier pour le couvercle du spa (si applicable)

- Afin de pouvoir installer un levier (manuel ou hydraulique), un accès libre de tout obstacle équivalant à la moitié de la longueur du couvercle auquel il faut ajouter 2 pouces, au-dessus du spa, une fois que celui-ci sera en place.

ACTIONS À PRENDRE PAR LE CLIENT

- ✓ Consulter l'  [ANNEXE D](#) qui présente différents exemples d'accès problématiques qui ont empêché la livraison avec les équipements habituels et ainsi, causé l'annulation sur place de la livraison et par le fait même, engendré des coûts et des délais de livraison supplémentaires.
- ✓ Vérifier l'espace disponible en prenant les mesures correctement.
- ✓ Informer Trévi dès que possible si l'accès ne rencontre pas les requis dimensionnels ou s'il y a présence d'obstacles potentiels, pentes ou autres.
- ✓ Fournir des photos de ce qui pourrait entraver la livraison de votre spa.

IMPOR TANT

Si une visite pour évaluer la faisabilité de la livraison est nécessaire, des frais de 150 \$ plus taxes seront facturés.

ÉTAPE 5

Confirmer la date de livraison

Vous recevrez un courriel de la part du département de livraison / centre de répartition de Trévi vous demandant de confirmer la date de livraison et que l'accès est conforme aux exigences.

Afin de conserver votre rendez-vous de livraison, vous devez absolument répondre à ce courriel et fournir les réponses aux diverses questions posées, et ce, dans les délais requis.

ACTIONS À PRENDRE PAR LE CLIENT

- ✓ Confirmer que l'accès est possible et libre d'obstacle.
- ✓ Confirmer la date de livraison par courriel dans les délais requis.

IMPORTANT

Des frais d'annulation vous seront facturés si la livraison est annulée dans les 48 heures précédant votre rendez-vous.

ÉTAPE 6

S'assurer d'avoir pris toutes les actions nécessaires (contrat de vente)

Ici-bas un rappel des **responsabilités et obligations de l'Acheteur** tel que stipulé dans le contrat de vente et dans le présent document.

Avant la livraison

- Voir la section « Paiement/Financement ».
- Contacter son assureur afin de confirmer que le spa est bien assuré en cas de dommages qui ne sont pas couverts par la garantie de Trévi.
- Voir les exclusions indiquées dans la garantie générale Trévi.
- Déterminer l'emplacement exact du spa avant l'arrivée des livreurs.
- S'assurer d'un accès adéquat pour l'équipe de livraison selon les dimensions du spa et la machinerie utilisée, soit :
 - ✓ Machinerie standard :
 - Accès direct requis minimum de 100" de haut et 42" de large au minimum pour les spas de moins de 132" et 110" de haut et 48" de large pour les spas de 132" et 156".
 - ✓ Machinerie Equipter :
 - Accès direct requis pour les spas de moins de 132" (moins de 11 pieds) :
 - Minimum de 11' en ligne droite + Minimum de 72" de large par 136" de haut (pour une livraison avec le spa debout).
 - OU
 - Minimum de 11' en ligne droite + Minimum de 96" de large par 114" de haut (pour une livraison avec le spa couché).
 - Accès direct requis pour les spas de 132" (11 pieds) et 156" (13 pieds) : Minimum de 11' en ligne droite + Minimum de 96" de large par 114" de haut.

Dans tous les cas, il ne doit pas y avoir d'installation septique, de fils électriques, ou d'obstruction limitant les mouvements et la rotation sur elle-même de la machinerie dans le chemin menant à l'emplacement souhaité du spa.

Il est possible que suite à une visite pour vérifier l'accès, Trévi constate que l'option Equipter n'est pas viable. La livraison des spas de plus de 132" (11 pieds) devra alors se faire à l'aide d'une grue et des frais supplémentaires seront à payer par le client. Les frais liés à la machinerie Equipter seront alors crédités au client.

- S'assurer de laisser une zone de dégagement complète autour du spa (des 4 côtés) pour les besoins de service, fermeture, ouverture et entretien. Un minimum de 24" d'espace libre de chaque côté est obligatoire. Si le déplacement du spa était nécessaire pour accéder au matériel, les frais associés à ce déplacement seront à la charge de l'Acheteur.
- Contacter un électricien certifié pour le branchement électrique. **IMPORTANT : Veuillez aviser votre électricien que le fil de calibre 6/3 pour un ampérage de 60 ampères doit obligatoirement être en cuivre.** Le fil de connexion au DDFT peut varier selon l'ampérage.
- Installer le pavillon, s'il y en a un (sauf si l'installation est incluse au contrat).

Après la livraison

- Remplir le spa et valider le bon fonctionnement de celui-ci. S'il y a des problématiques, veuillez les signaler à Trévi le plus rapidement possible.
- Lorsque le spa est en marche et rempli, se rendre en magasin avec un échantillon d'eau de 500 ml pour une analyse complète de votre eau. Notez qu'au préalable, l'eau devrait être à la température désirée et avoir été filtrée durant un minimum de 24 heures, afin d'avoir une analyse plus juste.
- Nettoyer le couvercle du spa au moins une fois par mois avec un savon pour cuir de haute qualité comme recommandé dans le document intitulé « Directives pour l'installation et l'entretien de votre couvercle de spa » disponible sur trevi.ca.
- Lire la garantie et les divers guides et manuels relatifs au produit acheté qui sont disponibles sur www.trevi.ca.
- L'Acheteur s'engage à prendre connaissance des procédures d'ouverture, d'entretien et de fermeture du spa ; l'Acheteur peut trouver ces informations en magasin et sur le site Internet de Trévi, via l'Espace client et la rubrique Trucs et conseils.
- Les cours d'entretien et de fermeture (si vous les effectuez vous-mêmes) sont **OBLIGATOIRES**. Voir les détails sur trevi.ca.

Ici-bas un rappel de **ce qui n'est pas inclus dans le prix de vente** comme stipulé dans le contrat signé précédemment:

- La livraison à l'intérieur de la résidence ou de tout immeuble ;
- La livraison : (i) si l'accès mesure moins de 100" de haut et 42" de large pour les spas de moins de 132" ou moins de 110" de haut et 48" de large pour les spas de 132"; ou (ii) s'il y a des obstacles ou des escaliers à monter ou descendre sur le chemin d'accès que les livreurs doivent emprunter sur le terrain de l'Acheteur ; L'Acheteur sera responsable de tous les frais supplémentaires engendrés pour la livraison du spa dans ces circonstances. Ces frais pourraient inclure, de manière non limitative les frais reliés à l'utilisation d'une grue de plus de 40 tonnes ou autre grue non standard, le cas échéant. Ces frais feront l'objet d'une entente distincte. Les spas de plus de 132" doivent obligatoirement être livrés avec une grue (avec les frais que cela implique).;
- Ancrages pour pavillon (si applicable) ;
- La poussière de roche (à moins qu'elle ne soit incluse au Contrat) ;
- Le creusage de la tranchée pour l'enfouissement du câble électrique, s'il y a lieu ; ce creusage devra être effectué par l'Acheteur, selon les spécifications de son électricien ;
- Le branchement électrique (à moins qu'il ne soit inclus au contrat) ;
- L'installation du DDFT (interrupteur/disjoncteur différentiel de fuite à la terre obligatoire) ;
- L'installation du couvercle, de son support et des attaches (si non inclus au contrat) ;
- L'installation de la marche ;
- Tous les travaux se rapportant à tout cabanon, terrasse, rangement, solarium ou autre ;
- Le ramassage de la terre et de la tourbe ;
- Le ramassage des boîtes d'emballage ;

LA VEILLE ET LA JOURNÉE DE LA LIVRAISON

ÉTAPE 7

Dégager l'espace pour se rendre à l'emplacement de la base du spa



AVERTISSEMENT

Il est essentiel que le chemin pour se rendre à la base du spa soit entièrement dégagé. Nos livreurs ne sont pas autorisés à manipuler les objets, faire de l'aménagement ou du démontage chez les clients.

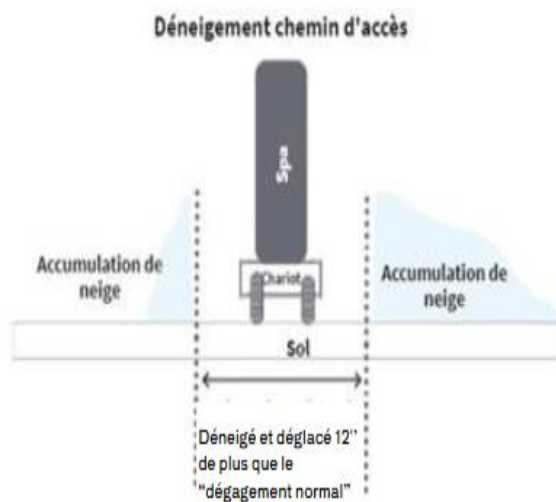
ACTIONS À PRENDRE PAR LE CLIENT

- ✓ Retirer les portes de clôture, démonter des rampes (si requis pour obtenir les dimensions minimales d'accès);
- ✓ Retirer tous les meubles de jardin, jouets d'enfants ou autres objets, déchets qui pourraient nuire au déplacement des livreurs ;
- ✓ S'assurer que la base est dégagée et nivelée ;
- ✓ Bien que le camion de livraison ne reculera pas dans votre stationnement, aucun véhicule ne doit entraver l'accès à l'emplacement de la base. Veuillez donc, déplacer vos véhicules avant l'arrivée des livreurs ;
- ✓ Le camion de livraison se stationnera dans la rue. Veuillez laisser suffisamment d'espace à l'avant de votre domicile pour qu'un camion et une remorque totalisant environ 50-60 pieds puissent se stationner;
- ✓ En période hivernale, assurez-vous que le chemin d'accès est déneigé et déglacé (Voir figure 7.1).

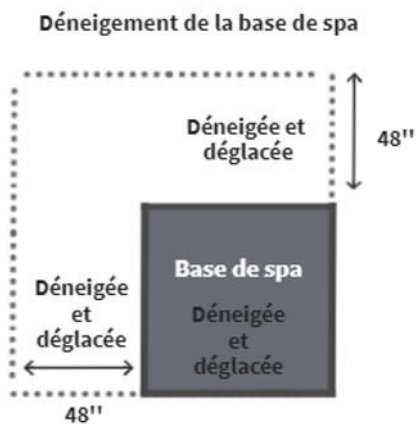
Figure 7.1

Déneigement requis avant l'arrivée des livreurs pour la livraison en période hivernale.

L'accès doit être déneigé et déglacé sur une largeur de 12" de plus que le dégagement normal sur toute la longueur.



La base doit être déneigée et déglacée sur toute sa surface ainsi que deux (2) côtés perpendiculaires d'une largeur de 48" chacun.





AVERTISSEMENT

En aucun temps, l'équipe de livraison n'est autorisée à effectuer le branchement électrique, même si ce n'est que de brancher le fil ;

Bien que les livreurs ont une connaissance en matière de spas, leur mandat principal est de livrer et d'installer le spa sur la base selon vos directives. Vous devez vous-mêmes procéder à l'installation des marches, des accessoires et effectuer le démarrage de votre spa. Si vous avez des questions, vous serez référé vers le centre d'appel Trévi.

Pour plusieurs raisons, vous devez être présent lors de la livraison de votre spa. L'équipe de livreurs communiquera avec vous 1 heure avant leur arrivée.

La livraison de votre spa se déroulera ainsi (voir certaines étapes de livraison en photos à l'  [ANNEXE E](#)) :

1. L'arrivée des livreurs ; vous devrez répondre à quelques questions dont :
 - a. De quel côté de la maison doivent-ils passer ?
 - b. Dans quel sens doivent-ils positionner le spa ?
 - c. Quelle sera la direction pour l'ouverture du couvercle ?
2. Le transport du spa jusqu'à son emplacement ;
3. Le déballage du spa (les marches et accessoires, le cas échéant, seront laissés dans leur emballage près du spa) ;
4. La vérification de la marchandise : assurez-vous de vérifier l'état de la marchandise livrée et informez le livreur si la marchandise n'est pas à votre satisfaction ;
5. L'installation du couvercle et levier (sauf exception) ;
6. La signature des documents de livraison.

IMPORTANT

- À la fin de la livraison, les lieux seront gardés propres. Les déchets d'emballage seront rassemblés et laissés à l'endroit désigné par le client. Les livreurs ne reprennent pas les déchets d'emballage ;
- L'Acheteur comprend que la livraison d'un spa implique un passage sur son terrain et le déplacement de matériel lourd. L'Acheteur comprend les risques d'accrochage et de dommages aux plantations de toutes sortes, aux entrées de garage, à la maison et ses dépendances, aux trottoirs et aux clôtures qui sont inhérents à l'utilisation et au transport de matériel lourd sur son terrain. Trévi n'est pas responsable des dommages possibles.

APRÈS LA LIVRAISON

ÉTAPE 9

Effectuer le branchement électrique



AVERTISSEMENT

Vous devez obligatoirement faire appel à un électricien certifié pour assurer un travail de qualité et sécuritaire. AUCUN BRANCHEMENT ÉLECTRIQUE NE SERA EFFECTUÉ PAR L'ÉQUIPE DE LIVRAISON.

À titre indicatif seulement, tous les spas doivent obligatoirement être munis des éléments suivants:

- Un dispositif de mise à la terre (ground) mécanique (fil de calibre AWG6);
- Un fil de calibre 6/3 pour un ampérage de 60 ampères ou de 8/3 pour un ampérage de 40 ampères;
- Un interrupteur de défaut à la terre ou disjoncteur différentiel de fuite de terre (DDFT) avec neutre de charge 120-240 volts ; (voir ➔ [ANNEXE F](#) pour les instructions spéciales pour le voltage du spa Trévi SKY)
- Installer le DDFT à la distance minimale requise (important de confirmer la distance minimale avec votre électricien certifié).

À titre indicatif seulement, concernant le branchement des spas de nage 13' / 17' / 19', le client doit faire des branchements séparés pour relier les "packs" électriques et tous les spas doivent obligatoirement être munis des éléments suivants:

- Dans le cas des spas de 13' et de 17', il y a 2 "packs" avec un branchement sur 1 disjoncteur de 60A.
- Dans le cas des spas de 19', il y a 3 "packs", ce qui implique 2 branchements avec 2 disjoncteurs: un de 60A et un de 40A.
- Un dispositif de mise à la terre (ground) mécanique (fil de calibre AWG6);
- Un fil de calibre 6/3 pour un ampérage de 60 ampères ou de 8/3 pour un ampérage de 40 ampères;
- Un interrupteur de défaut à la terre ou disjoncteur différentiel de fuite de terre (DDFT) avec neutre de charge 120-240 volts;
- Installer le DDFT à la distance minimale requise (important de confirmer la distance minimale avec votre électricien certifié).
- Tester le DDFT lorsqu'il est allumé:
 - Pour le modèle de clavier K500 - Il faut maintenir le bouton "lumière" (3-5 secondes)
 - Pour le modèle de clavier K1000- Il faut maintenir le bouton "avec deux cercles" (3-5 secondes) sur le côté gauche du clavier. (c'est celui qui sert à tout démarrer ou tout arrêter)

Le disjoncteur doit lâcher par lui-même pour passer le test. Si celui-ci passe le test, il suffit de rallumer le disjoncteur et le message n'apparaîtra plus. **Si le test n'a pas fonctionné, c'est que l'installation électrique n'est pas conforme, un électricien devra donc corriger le branchement.**

IMPORTANT

- Vous trouverez en ➔ [ANNEXE B](#) les plans de branchement électrique.
- Aucun trou n'est préalablement percé sous le spa pour faire passer le fil. Vous ou votre électricien devrez le percer.

ACTIONS À PRENDRE PAR LE CLIENT



Planifier la visite de l'électricien certifié (avant ou après la livraison du spa ou les deux selon vos besoins)



Informez votre électricien des éléments requis



Prévoir le matériel nécessaire (ex. : fil supplémentaire)

ÉTAPE 10

Installer les attaches du couvercle de spa

Une fois le levier installé, l'équipe de livraison vous remettra les attaches de votre couvercle.

Il est fortement recommandé de les visser rapidement à votre spa afin de protéger le couvercle d'un bris en cas de grand vent ou pour des raisons de sécurité (ex.: empêcher l'accès au spa à un enfant). Tous dommages causés par l'omission d'effectuer cette étape seront l'entière responsabilité du client. Notez que les attaches ne doivent pas être fixées de façon à exercer une tension, il doit y avoir un lousse afin d'éviter des bris du couvert ou des attaches.

Si l'installation du levier n'a pas été incluse au moment de l'achat ou de la livraison, veuillez consulter les documents disponibles dans la section Guide d'utilisation de l'Espace Client (sous Leviers et couvercle) pour connaître les instructions d'installation.

ÉTAPE 11

Procéder au démarrage du spa



AVERTISSEMENT

Il est de votre responsabilité de procéder au démarrage de votre spa et de vous assurer que tout est fonctionnel. Vous devez informer Trévi de toute anomalie dans les plus brefs délais suite à la réception de votre spa.

IMPORTANT

- Si vous prévoyez entreposer votre spa pour une période de temps, vous devez tout de même effectuer les vérifications qui sont possible de faire visuellement et ce, dès la réception de votre spa.
- Si vous ne prévoyez pas procéder au démarrage de votre spa dans les 24 heures suivant la réception de votre spa, vous devez installer une bâche ou une housse au-dessus du spa ou du couvercle afin d'éviter toute infiltration d'eau ou de neige à l'intérieur du spa. Le couvert ne permet pas une étanchéité complète pour empêcher une infiltration qui pourrait causer des dommages.
- Nous vous rappelons que la garantie Trévi ne couvre pas les problèmes liés au gel et aux conditions hivernales.

ACTIONS À PRENDRE PAR LE CLIENT



Lors du premier démarrage (ou à la réception de votre spa si vous l'entrezposez pour un certain temps), vérifiez les éléments suivants :

9 Toutes les valves fonctionnent ;

9 Tous les jets fonctionnent et tournent ;

9 Toutes les lumières sont présentes, fonctionnent bien pour les couleurs primaires (rouge, bleu et vert) ;

9 Tous les coussins sont présents et en bon état ;

9 Le grillage tient bien en place ;

9 La présence de rouille ou décoloration doit être déclarée dans les premiers jours à défaut de quoi, le mauvais balancement de l'eau sera la cause première de sa présence ;


9 Si le module Wi-Fi « in.touch » est inclus avec votre spa, assurez-vous qu'il est présent. Le module est branché au pack à l'intérieur des panneaux. Une boîte ou un sac contenant la partie allant à l'intérieur de la maison devra être présent(e).



Module Wi-Fi « in.touch »




Procéder au démarrage du spa :

Nous vous encourageons fortement à écouter la vidéo  [Entretien d'un spa](#) disponible sur notre chaîne YouTube. Les 15 premières minutes de cette vidéo sont consacrées à la réception et au démarrage d'un spa pour la première fois.

En bref, vous devrez :

1. Retirer les cartouches pour effectuer la procédure de nettoyage ;
2. Placer le boyau d'arrosage vis-à-vis le(s) trou(s) pour la (les) cartouche(s) ;
3. Remplir le spa à l'aide d'un boyau d'arrosage jusqu'à 1 pouce en dessous du coussin le plus bas ;
4. Mettre le disjoncteur (DDFT) en position « ON » ;
5. Fermer les contrôles d'air ;
6. Laisser les chutes d'eau et les jets ouverts ;
7. Suivre les instructions fournies sur l'emballage du produit que vous utiliserez pour nettoyer les tuyaux (soit, la trousse Trévi Spa (*), Swirl Away ou Whirl) ;

En général, les étapes seront les suivantes :

- a. Actionner toutes les pompes à l'exception de la pompe balnéaire et verser le produit ;
 - b. Filtrer selon les recommandations indiquées sur le produit en laissant le couvert de spa ouvert ;
 - c. Mettre le DDFT en position « Off » ;
 - d. Vidanger le spa à l'aide du bouchon de drainage (cliquer sur le lien suivant pour regarder la vidéo  [Vidanger votre spa par gravité](#) ;
 - e. Une fois le spa vidé, nettoyer l'intérieur du spa au besoin ;
 - f. Remplir le spa à l'aide d'un boyau d'arrosage jusqu'à 1 pouce en dessous du coussin le plus bas ;
 - g. Remettre les cartouches en place. Assurez-vous que la cartouche n'est pas emballée. ;
 - h. Mettre le DDFT en position « ON » ;
 - i. Ajuster la température désirée sur le clavier voir ➞ [ÉTAPE 12](#) ;
8. Commencer l'assainissement du spa selon la méthode désirée (brome, chlore ou EZ san) ;
 9. Présentez-vous en magasin avec un échantillon d'eau chaude (500ml) pour faire l'analyse de votre eau après 24 heures de filtration.



VIDÉO

Entretien d'un spa



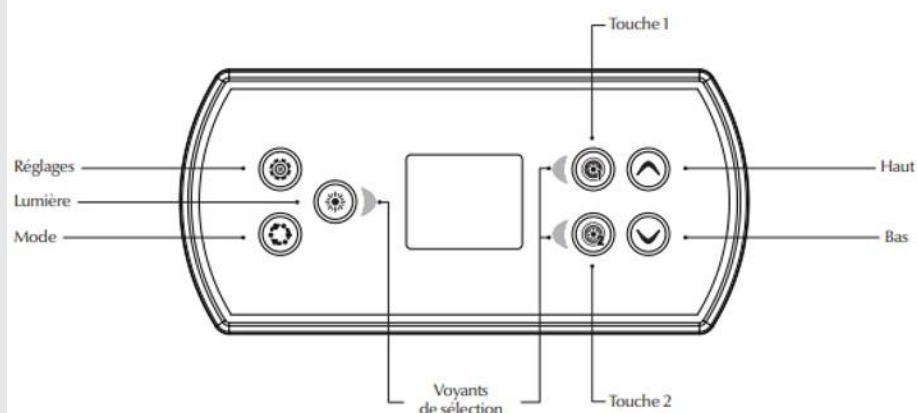
VIDÉO

Comment vidanger
(vider) un spa
par gravité

1- Clavier de contrôle (in.K500 ou in.K1000)

Pour en savoir davantage sur le fonctionnement de votre clavier (fonctions principales, réglages, traitement de l'eau), veuillez consulter son manuel d'utilisation disponible sur l'Espace client sous la section « Claviers » ou la carte de référence rapide ci-bas :

CLAVIER IN.K 500^{MC}



* Les fonctions associées aux touches 1 et 2 dépendent de la configuration matérielle de votre système.



DOCUMENT PDF

[Manuel utilisation in.K 500^{MC}](#)

CLAVIER IN.K 1000^{MC}



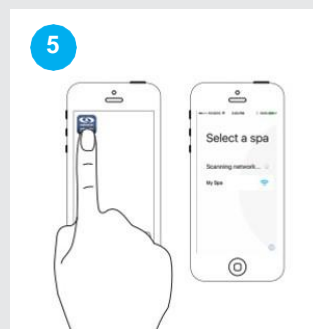
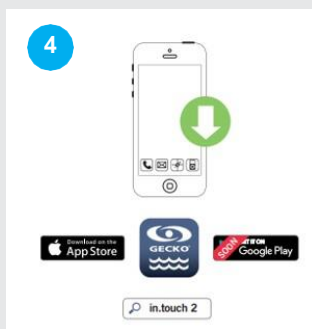
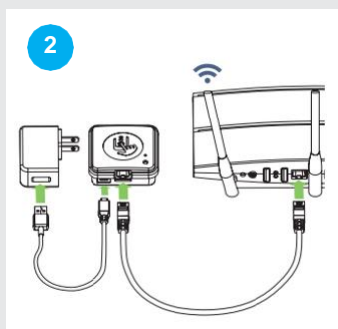
DOCUMENT PDF


[Manuel utilisation in.K 1000^{MC}](#)

2- Module Wi-Fi « in.touch 2 »

Pour activer le contrôle à distance de votre spa en utilisant le module Wi-Fi « in.touch 2 » (si inclus dans votre spa), vous devrez suivre les étapes suivantes :

1. Généralement, l'émetteur spa est déjà installé et branché au pack à l'intérieur du spa ;
2. Installer l'émetteur maison du « in.touch 2 » à l'intérieur de votre résidence, branché à un routeur et alimenté par une prise de courant ;
3. Configurer le Wi-Fi sur votre tablette ou téléphone intelligent. Avant d'utiliser votre application, aller à la section Wi-Fi des réglages de votre appareil. Assurez-vous d'être branché à votre réseau local. Le Wi-Fi doit être le même que celui émis par le routeur auquel votre émetteur maison est branché ;
4. Obtenir et télécharger l'application « in.touch 2 » sur iOS ou Android ;
5. Créez votre compte et liez votre spa.



Pour en savoir davantage, n'hésitez pas à consulter le document « [Fiche technique Gecko In Touch 2](#) » sur l'Espace client et la vidéo  [Bien contrôler son spa à distance](#) .



DOCUMENT PDF

Fiche technique
Gecko In Touch 2



VIDÉO

Bien contrôler son
spa à distance



AVERTISSEMENT

Il est de votre responsabilité de vous présenter mensuellement en magasin pour faire analyser un échantillon d'eau et d'entretenir votre spa (incluant couvercle et levier). Nous vous recommandons de conserver tous les résultats des analyses d'eau que vous avez faites pour la garantie.

Pour connaître les différentes procédures d'entretien (ouverture, fermeture, entretien régulier ou préventif pour l'hiver, etc.), veuillez consulter le document « Guide d'utilisation et d'entretien pour spa Trévi » disponible dans la section Guide d'utilisateur des spas de l'Espace Client ou les divers documents disponibles sous les sections « Procédures d'ouverture et de fermeture », « Spas » et « Dépannage ».

Des documents concernant les garanties, l'utilisation des claviers et nos différents produits sont également accessibles à partir de l'Espace client.

Pour connaître la marche à suivre pour se connecter à [l'Espace client](#), voir ➔ [ANNEXE G](#)

IMPORTANT

- Vous pouvez également visionner les différentes vidéos disponibles sur notre  [Chaîne YouTube](#)
- Nous vous recommandons fortement de visualiser la vidéo  [Entretien d'un spa](#). Cette vidéo explique tous les éléments essentiels à savoir pour l'entretien.
- Rappelez-vous que vous devez ouvrir le couvert de votre spa au moins 30 minutes par jour afin de protéger votre couvert de spa et laisser s'évaporer les produits chimiques.



**CHAÎNE
YOUTUBE**

Trucs et conseils



VIDÉO

Entretien d'un spa



LIEN

Espace client Trévi

ANNEXES

ANNEXE A

EXEMPLES DE LEVIERS INSTALLÉS

LEVIER MANUEL

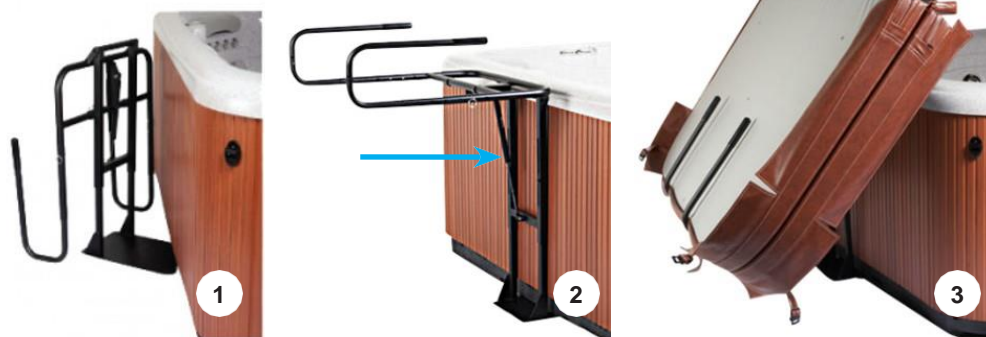


- 1- Une fois le couvert retiré du spa, le dégagement arrière est de 24"
- 2- Le levier excède de 4" de chaque côté

LEVIER HYDRAULIQUE (photo non disponible)

- 1- Une fois le couvert retiré du spa, le dégagement arrière est de 24", soit 12" pour le levier + 12" pour atteindre le dégagement minimal obligatoire de 24"
- 2- Le levier excède de 4" de chaque côté

LEVIER «CADDY»



- 1- Levier non-utilisé
- 2- Levier soulevé pour déplacer le couvert, excède de 40"
- 3- Levier en utilisation (couvert retiré)

ANNEXE B

PLANS DE BRANCHEMENTS ÉLECTRIQUES

SPA

Voici l'endroit où vous devez percer la base de votre spa afin d'y faire passer le filage.



Modèles : L-150 /
L-200 / L-300 / L-400
/ L-450 / L-500 /
L-550 / L-600 /
L-600C / L-650 /
L-750 / L-900 / L-950
/ Kino / Nuvo



Modèles : Athena / Balneo 1000 / Balneo 2000 /
Balneo 2500 / Balneo 3000 / Balneo 3500 /
Balneo 4000 /
Balneo 4500 / Balneo 5000 / Balneo 6000 /
Lotus / Naya / Titan / Sky / Uma

ANNEXE B

PLANS DE BRANCHEMENTS ÉLECTRIQUES

SPA DE NAGE

Voici l'endroit où vous devez percer la base de votre spa afin d'y faire passer le filage. Des trous doivent être percés à travers la couche inférieure du contreplaqué depuis le bas & la couche supérieure depuis l'intérieur de la jupe afin de garantir la sécurité des tuyaux.



Modèles : Crossfit 17',

Party (Exercise) 13'
Défi 13'



Modèle : Spartan 19'

ANNEXE C

INSTRUCTIONS POUR CERTAINES OPTIONS D'INSTALLATION DE SPA (BASE)

INSTALLATION SUR POUSSIÈRE DE ROCHE

1. Détourbez et creusez le terrain à une profondeur de 4".
2. Le périmètre du site doit permettre un dégagement de 6" de poussière de roche tout autour de votre spa (N.B., assurez-vous d'effectuer vos calculs en vous basant sur les mesures exactes de votre spa).
3. Remplissez de poussière de roche compactée jusqu'à une épaisseur de 6", soit jusqu'à 2" au-dessus du niveau du sol. Vous éviterez ainsi que le spa ne s'enfonce trop dans le sol au fil du temps et que cela n'empêche le retrait de la jupe du spa si une réparation ou un entretien devait être effectué. Une bonne compaction est primordial.

Il est recommandé d'installer un coffrage de bois afin que la poussière de roche ne se mine pas à



Exemple d'installation sur poussière de roche

INSTALLATION DANS UN PAVILLON

1. Vous devez laisser un dégagement minimal de 24" tout autour du spa afin de permettre l'accès au technicien si nécessaire.
2. Si votre pavillon est déjà installé, prévoir une ouverture suffisante pour entrer le spa à l'intérieur. Il est fort probable que vous devrez retirer quelques panneaux pour la journée de la livraison.



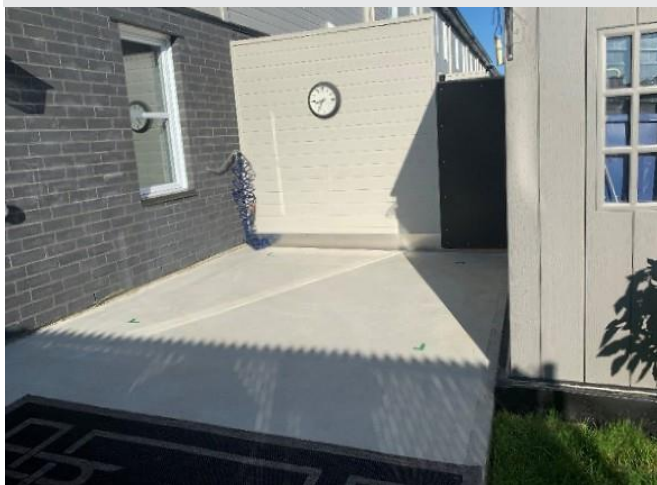
Exemple d'installation dans un pavillon

INSTALLATION SUR UNE BASE DE BÉTON

Les spas de plus de 132" de longueur doivent être installés sur une base de béton.

1. Détourbez et creusez le terrain à une profondeur de 4".
2. Le périmètre du site doit permettre un dégagement de 6" tout autour de votre spa (assurez-vous de baser vos calculs sur les mesures exactes de votre spa).
3. Remplissez de gravier 0-3/4 net jusqu'à une hauteur de 4", puis coulez une base de béton d'une épaisseur de 4" sur le gravier. La base doit dépasser de 4" le niveau du sol.

Il est important de prévoir un bon égouttement de l'eau qui pourrait se retrouver sur la base de béton.



Exemple d'installation sur une base de béton

INSTALLATION SUR UN PATIO DE BOIS OU DE BÉTON

Les spas de plus de 132" de longueur doivent être installés sur une base de béton.

1. Creusez des trous pour l'installation de piliers (sonotubes) de 8" de diamètre en béton. Ces piliers doivent être installés sous la ligne de gel du sol. Vous devez prévoir un pilier à chaque coin et un au centre du spa.
2. Ensuite, installez sur ces piliers, des poutres qui supportent des solives de 2"x 8" à tous les 12".

Le patio doit être en mesure de supporter 85 livres par pied carré.



Exemple d'installation sur un patio de bois

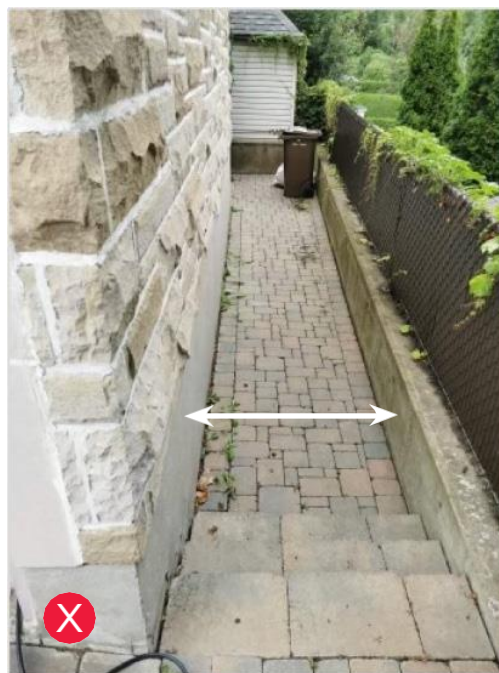
ANNEXE D

EXEMPLES D'ACCÈS NE PERMETTANT PAS LA LIVRAISON PAR NOS ÉQUIPES

Exemple 1 **Présence d'obstacles et espace minimal insuffisant**



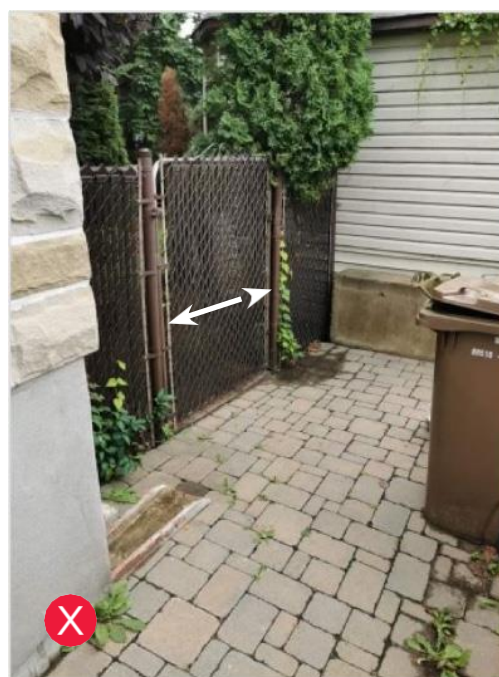
Présence de 3 marches



Espace insuffisant dans le corridor menant à la cour (moins de 42")

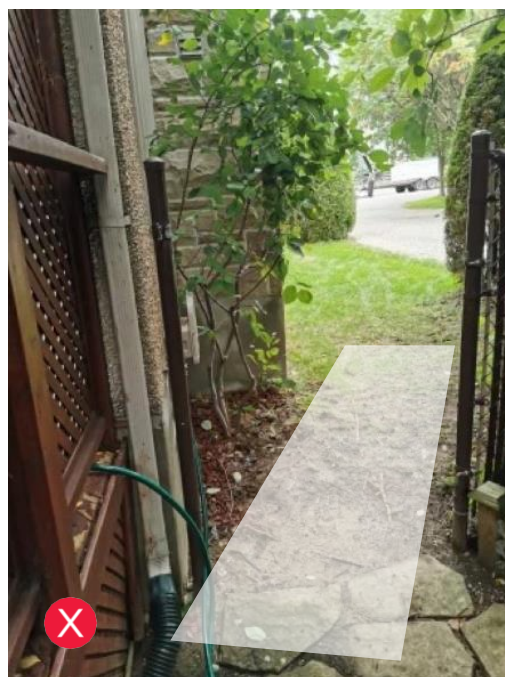
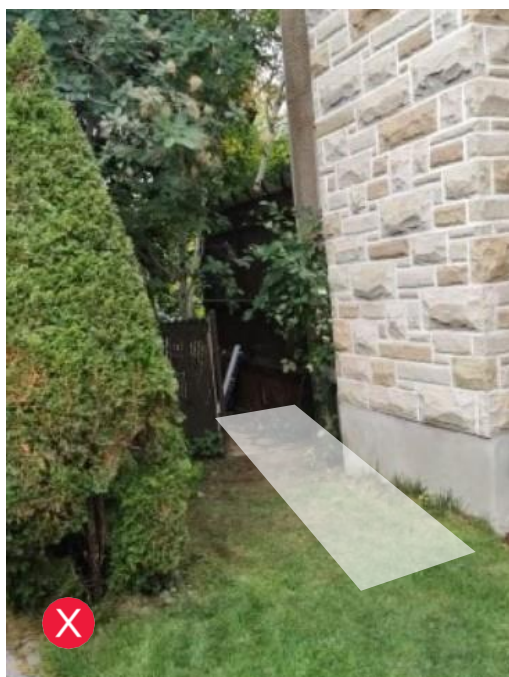


Espace insuffisant pour tourner avec le chariot sur roues (moins de 10')

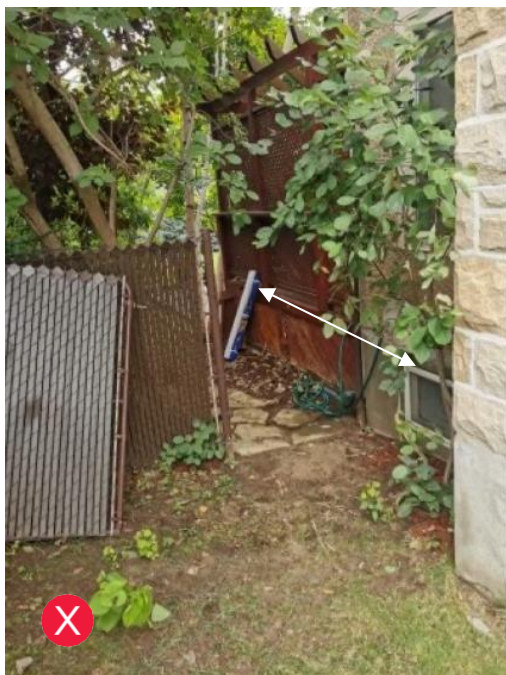


Espace insuffisant pour passer le spa par la porte de la clôture (moins de 42")

Exemple 2 Espace minimal insuffisant (ligne droite et largeur)



La présence d'un balcon et d'une colonne de la maison empêche de faire passer le spa en ligne droite par l'espace de la porte de la clôture et ainsi, de respecter le 42" de largeur minimale requise.



Espace insuffisant pour tourner avec le chariot sur roues (moins de 10')



Espace insuffisant pour passer le spa par la porte de la clôture (moins de 42")

Exemple 3 Espace minimal insuffisant (ligne droite et largeur)



Le passage et l'entrée menant à la cour de cette maison de ville ne permettent pas de faire passer facilement le spa par l'espace de la porte de la clôture et ainsi, de respecter le 10' nécessaire pour tourner avec le chariot et le 42" de largeur minimale requise.



Exemple 4 Espace minimal insuffisant (courbe de 90°)



Passage trop étroit dans une courbe à 90° menant à un escalier descendant pour une livraison sur une terrasse surmontée. **Finalement, le spa a été livré avec une grue.**

Exemple 5 Accès difficile (déneigement inadéquat)



ANNEXE E

CERTAINES ÉTAPES DE LIVRAISON EN PHOTOS



Descendre le spa du camion de livraison pour le mettre à la verticale sur le chariot sur roues



Déplacer le spa vers l'emplacement de la base



Installer le spa sur une base en pierre concassée 0-3/4



Pour le mettre en place, le spa est parfois déposé sur deux 2x4 afin d'éviter de déniveler la base en poussière de roche et d'abîmer le spa

ANNEXE F

INSTRUCTIONS SPÉCIALES POUR LE VOLTAGE DU SPA TRÉVI SKY



AVERTISSEMENT

Cette modification doit être effectuée par un électricien certifié.

Le spa Trévi SKY est raccordé en usine avec un cordon électrique de 120V. Le chauffe-eau est aussi configuré en usine à 120V / 1kW. Il est possible de le convertir à 240V / 4kW en changeant le port de connexion.

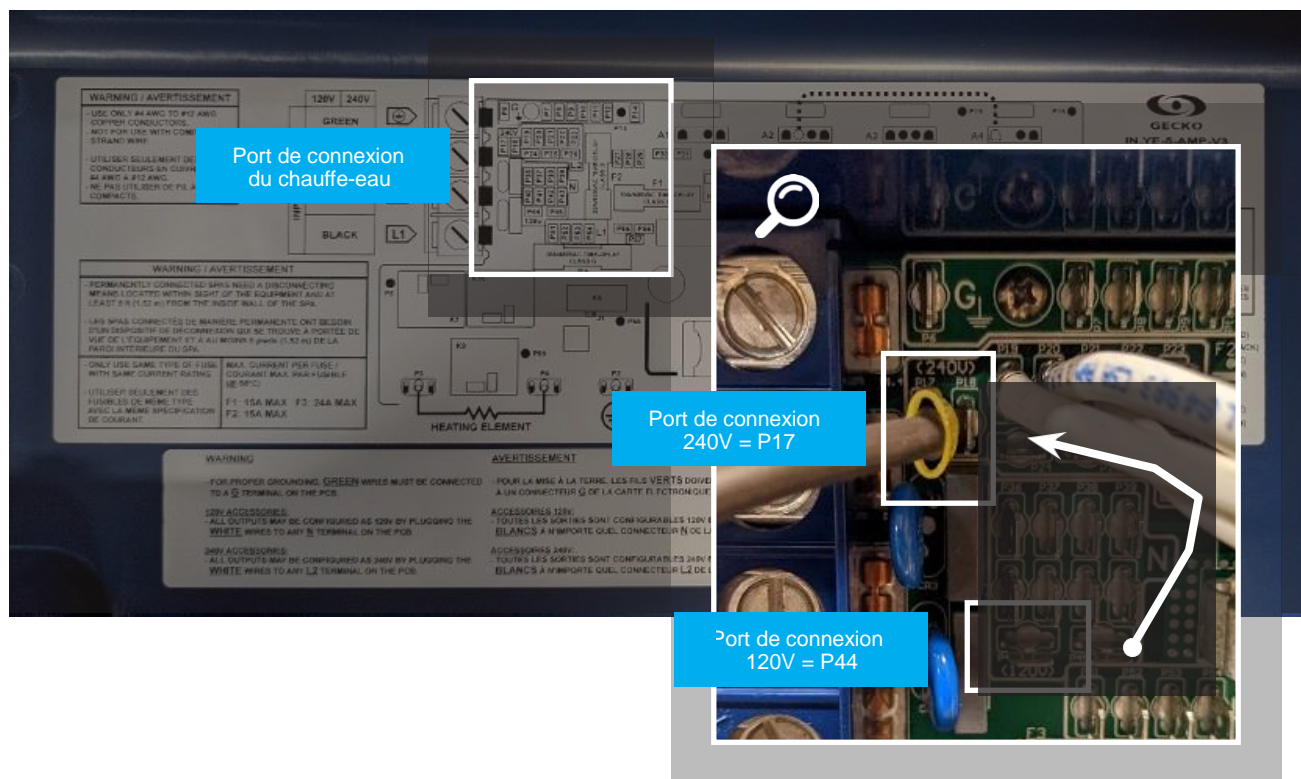
Le voltage de la pompe et des autres accessoires doit demeurer le même. Aucune modification ne doit être effectuée à leur voltage. Un interrupteur de défaut à la terre ou un disjoncteur différentiel de fuite de terre (DDFT) avec neutre de charge 120-240 volts de 40 ampères est nécessaire pour une connexion sur un voltage de 240V.

Étape 1 : Modifier le port de connexion (Modèle Ye-5)

- Toutes les connexions du chauffe-eau sont accessibles lorsque le couvercle est retiré;
- Changer la connexion du fil brun pour passer du port P36 au port P17;
- Remettre le couvercle.



Ces info de référence concernant les ports sont sujets à changement, il faut donc toujours se référer à la fiche de de voltage du chauffe-eau.



Étape 2 : Modifier l'ampérage du pack électronique

1. Aller dans les Paramètres
2. Choisir "Configuration".
3. Appuyer sur le bouton "lumière" 5 secondes.
4. Choisir l'option de courant "15".
5. Changer pour "32".
6. Entre le code de déverrouillage : 5555

Trévi Sky



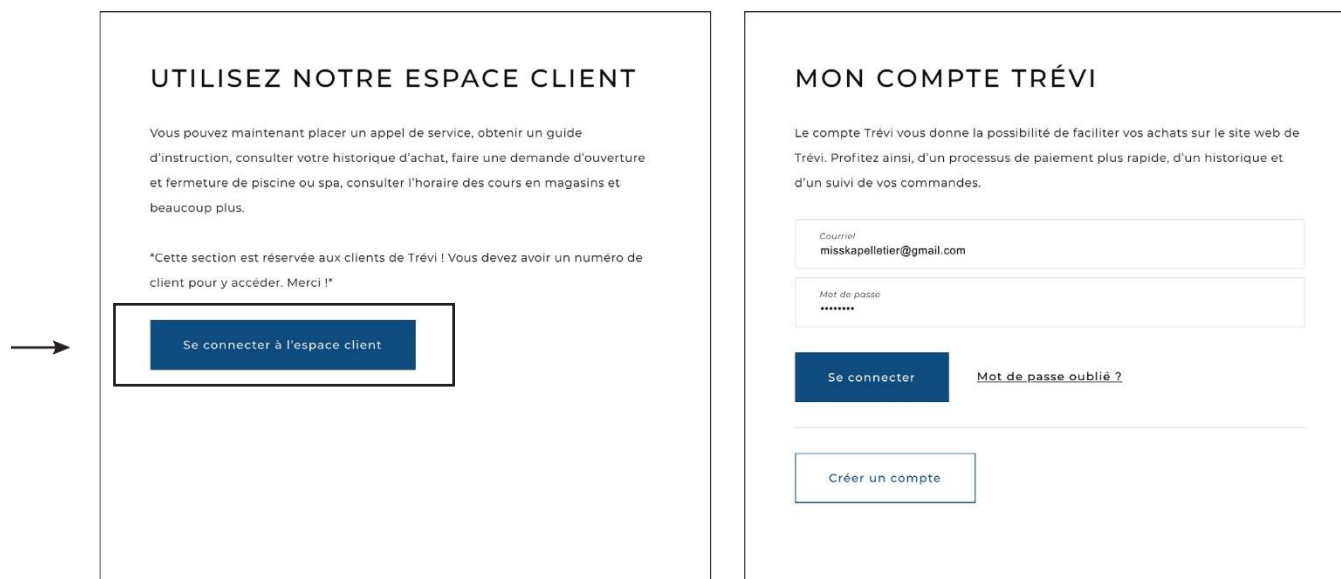
ANNEXE G

INSTRUCTIONS POUR SE CONNECTER À L'ESPACE CLIENT TRÉVI

1 - Aller sur trevi.ca et cliquer sur « Espace Client ».



2 - Cliquer sur « Se connecter à l'espace client » et, ensuite, entrez vos informations de connexion.



3 - Cliquer sur « Guides d'instructions » et rechercher les documents voulus.



4 - Rechercher les documents disponibles soit en utilisant la fonction « Rechercher » ou en déroulant la page vers le bas pour voir les sujets ou catégories.



LES ÉTAPES

AVANT LA JOURNÉE

- Étape 1** Payer/signer le financement
- Étape 2** Choisir l'emplacement et le positionnement de votre spa
- Étape 3** Préparer la surface (base)
- Étape 4** Vérifier l'accès pour la livraison
- Étape 5** Confirmer la date de livraison
- Étape 6** S'assurer d'avoir pris toutes les actions nécessaires (contrat de vente)

LA VEILLE ET LA JOURNÉE DE LA LIVRAISON

- Étape 7** Dégager l'espace pour se rendre à l'emplacement de la base du spa
- Étape 8** Être présent lors de la livraison

APRÈS LA LIVRAISON

- Étape 9** Effectuer le branchement électrique
- Étape 10** Installer les attaches du couvercle de spa
- Étape 11** Procéder au démarrage du spa
- Étape 12** Utiliser les systèmes de contrôle
- Étape 13** Effectuer l'entretien régulier de votre spa

